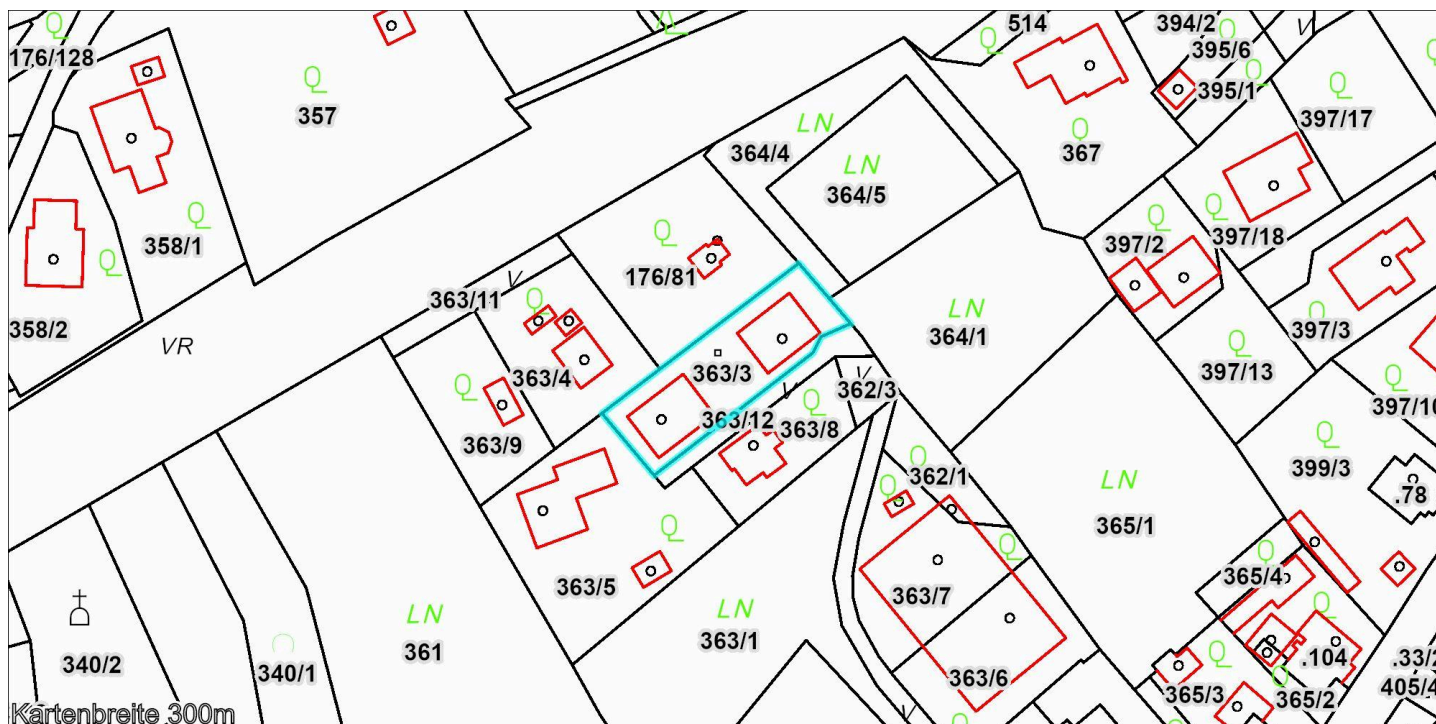


Grundstücks-Report

Informationen aus amtlichen Geodatenbeständen



Informationen zum Status	G= Grenzkataster
	E= Grundsteuerkataster
Stand der DKM	1.Oktober 2025

Grundgrenzen

Grundstücks-Nummer	363/3
KG-Nummer	73201
Katastralgemeinde	Döbriach
Rechtsstatus	G
Fläche (DKM) in m ²	858,7

Grundbuchsinformationen

GRUNDBUCH	EINLAGEZAHL
73201	892

Weitere Grundstücke in EZ

Grundstücks-Nummer	KG-Nummer
363/3	73201

Adresse(n) aus dem Adress- und Wohnungsregister (AGWR)

ADRESSCOD E	SUBCOD E	STRASSE	POSTLEITZAHL	ZUSTELLORT	STAND
7527365	001	Maierbruggerweg 8	9873	Döbriach/Millstätter See	27.02.2026
7527366	001	Maierbruggerweg 10	9873	Döbriach/Millstätter See	27.02.2026

Inhaltsverzeichnis

Inhalte mit Daten im Kartenausschnitt

Flächenwidmungsplan	3
Örtliches Entwicklungskonzept	4
Schutzgebiete - Naturschutz	5
Oberflächenabfluss	6
Solarpotenzial	7
Höheninformationen aus dem digitalen Gelände- und Oberflächenmodell	8

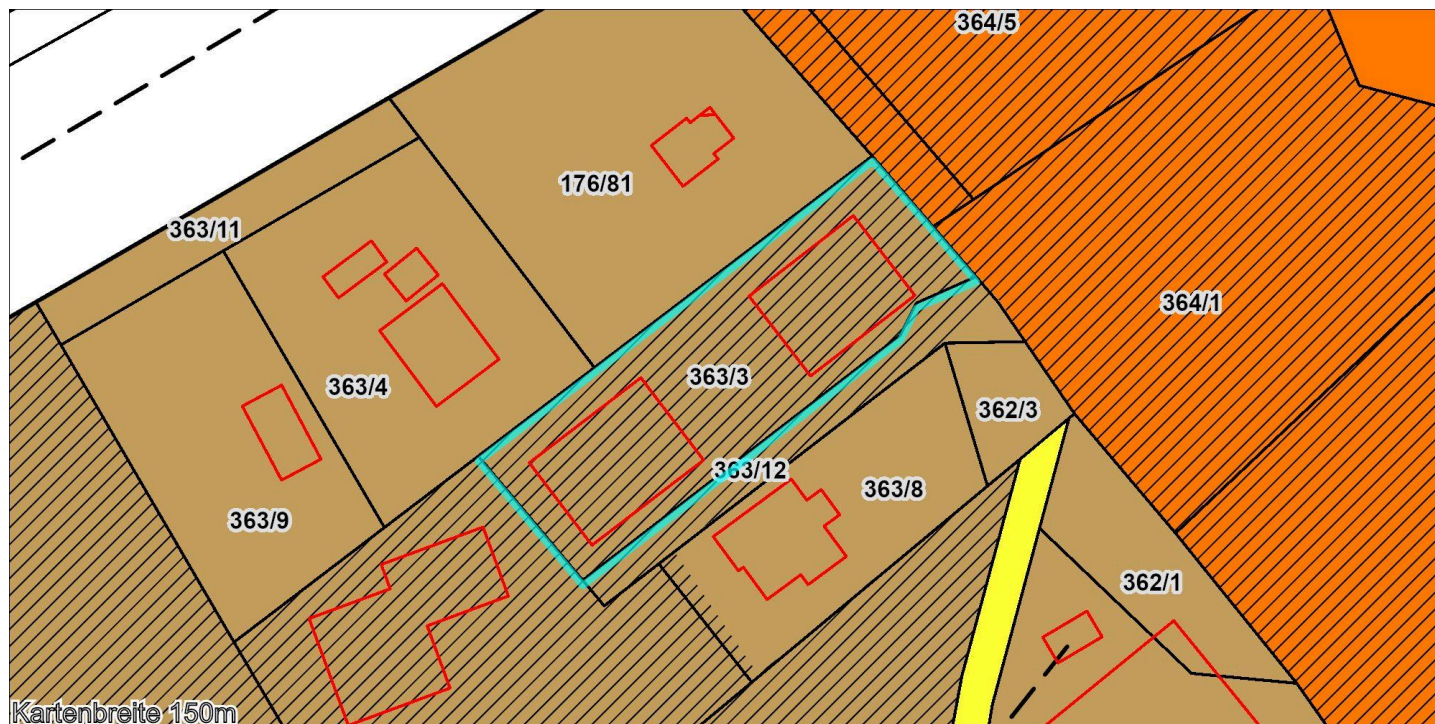
Inhalte ohne Daten im Kartenausschnitt

Bildungseinrichtungen
Wasserbuch
Gefahrenzonen der Bundeswasserbauverwaltung
Gefahrenzonen Wildbach- und Lawinerverbauung
POI in der Umgebung
Altlasten

Das Land Kärnten ist für die Genauigkeit und Verlässlichkeit der gesetzgebenden Dokumente in elektronischer Form nicht haftbar. Der vorliegende Auszug hat rein informativen Charakter und begründet insbesondere keine Rechten und Pflichten. Des Weiteren ist die Haftung für Folgeschäden aus der Verwertung der angebotenen Informationen ausgeschlossen. Es wird keine Gewähr für die Verfügbarkeit, den störungsfreien Betrieb und die Fehlerfreiheit des Online-Systems gegeben

Die Digitale Katastralmappe (DKM) ist der grafische Datenbestand des Katasters im Koordinatensystem der Österreichischen Landesvermessung. Sie wird von den zuständigen Vermessungsämtern katastralgemeindeweise geführt. Die DKM veranschaulicht die Lage der Grundstücke und enthält die Grenzen der Grundstücke, die Grundstücksnummern, Nutzungsgrenzen und –symbole, die Fest-, Grenz- und Staatsgrenzpunkte mit deren Nummern und sonstige Darstellungen. Die Konsistenz der Daten zwischen der DKM und dem Grundbuch ist sichergestellt. Stichtagsdaten: Das Land Kärnten erwirbt die DKM einmal pro Jahr (Stichtagsdaten jeweils am 1. Oktober des Vorjahres) Diese Grafikdaten (Vektordaten) bzw. Sachdaten (Text) stellen den rechtlich gültigen Stand zum Zeitpunkt ihrer Erstellung dar. Sie reichen für viele Anwendungszwecke (z.B. Übersichten, großflächige Planungen,...) aus. Für alle eigentumsrelevanten Aspekte sind jedoch die tagesaktuellen Daten heranzuziehen

Flächenwidmungsplan



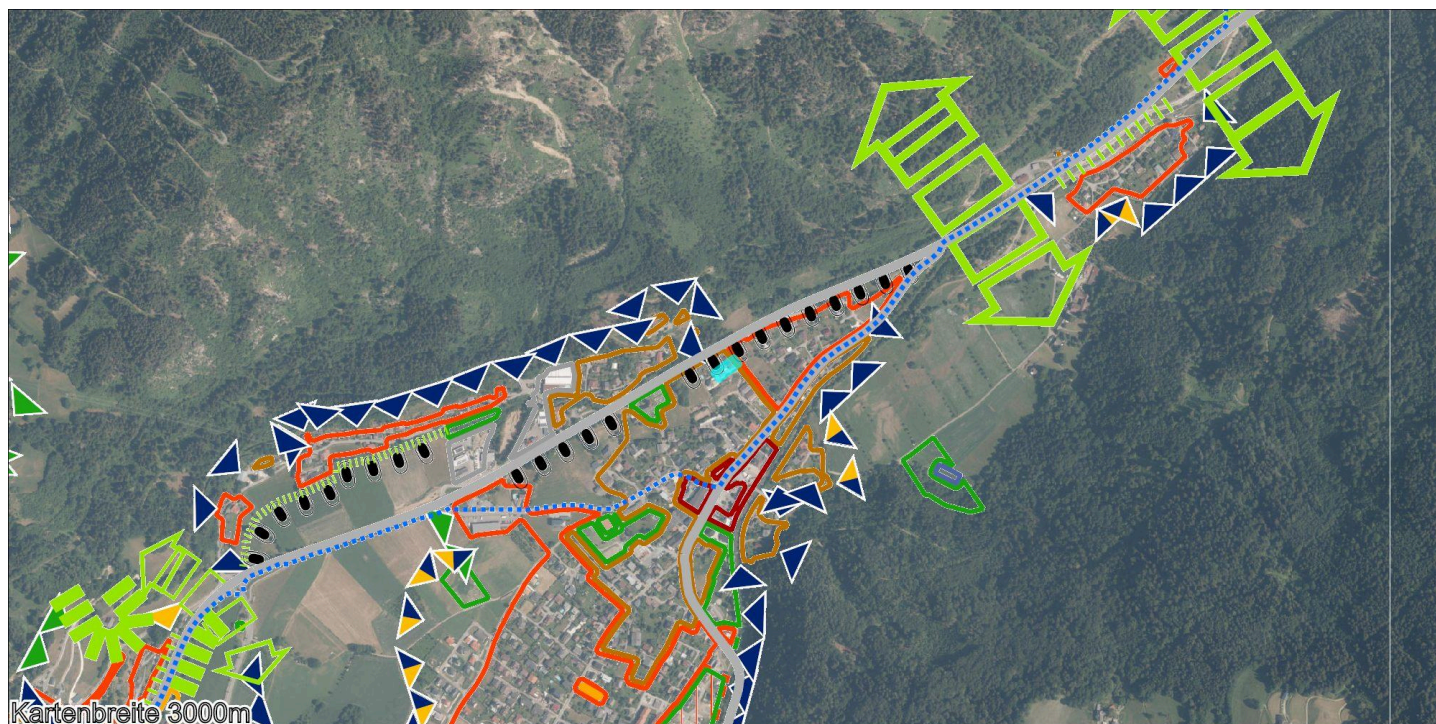
Vollständige Legende	Download der Legende
Rechtsvorschriften	Kärntner Raumordnungsgesetz 2021 – K-ROG 2021, K-ROG
Weitere Gesetzliche Grundlagen	Kärntner Flächenwidmungspläneverordnung – K-FlwplV K-FlwplV
Inhalt	Gemäß §13 des Kärntner Raumordnungsgesetzes hat der Gemeinderat in Übereinstimmung mit den Zielen und Grundsätzen der Raumordnung, den überörtlichen Entwicklungsprogrammen und dem örtlichen Entwicklungskonzept durch Verordnung einen Flächenwidmungsplan zu beschließen, durch den das Gemeindegebiet in Bauland, in Grünland und in Verkehrsflächen gegliedert wird. Bei dieser Gliederung sind die voraussehbaren wirtschaftlichen, sozialen, ökologischen und kulturellen Erfordernisse in der Gemeinde sowie die Auswirkungen auf das Landschaftsbild und das Ortsbild zu beachten. Für übereinanderliegende Ebenen desselben Planungsgebietes dürfen, wenn räumlich funktionelle Erfordernisse nicht entgegenstehen, verschiedene Widmungsarten festgelegt werden.
Kontakt	Abteilung 15 - Standort, Raumordnung und Energie, abt15.post@ktn.gv.at

Abf_Widmung

Bescheid	3Ro-91-1/5-2005
Rechtswirksam	01.07.2005
Umwidmung	neuer Flächenwidmungsplan
Link	https://www.ktn.gv.at/KAGIS_Dokumente/RO/g20630/3Ro-91-1_5-2005.pdf

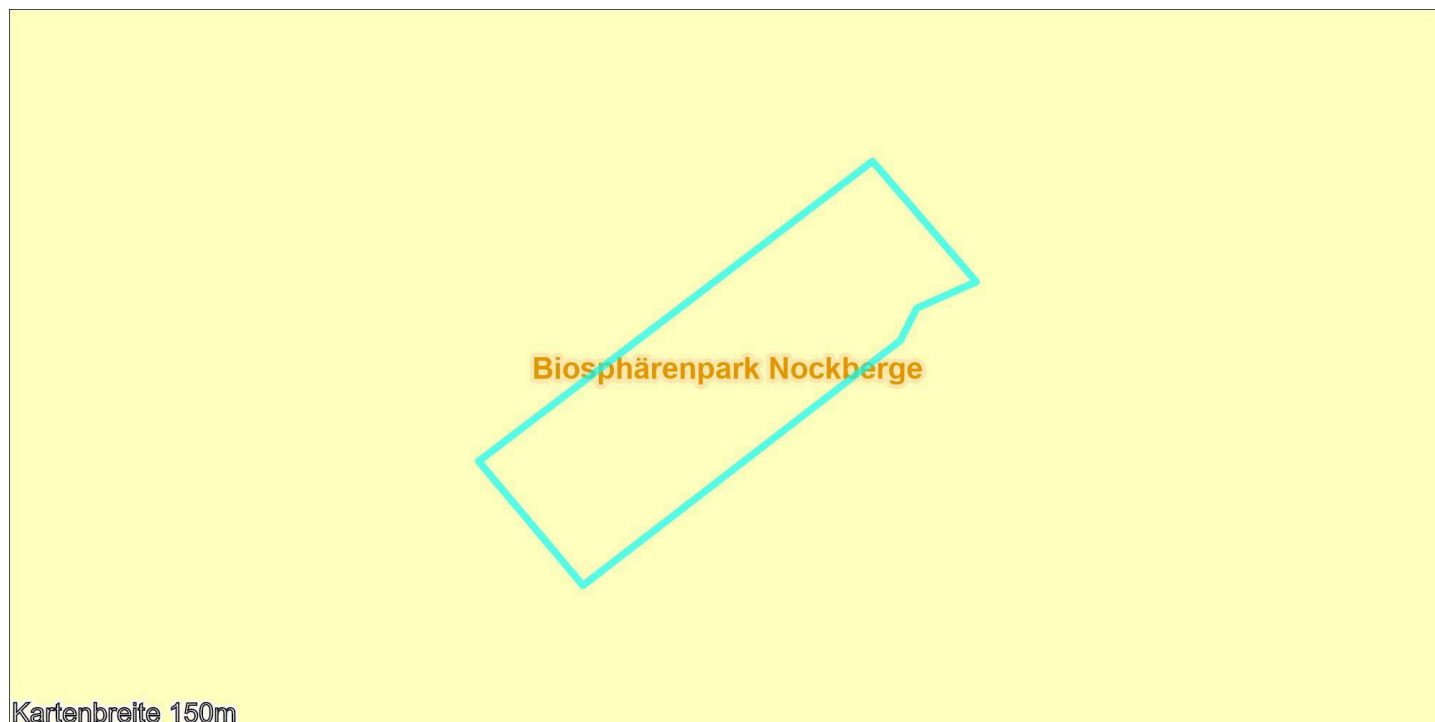
	WidCode	Widmung	Flächenanteil [m²]
Fläche der Referenzgeometrie			859
	A1	Dorfgebiet	859

Örtliches Entwicklungskonzept



Vollständige Legende	Download der vollständigen Legende
Rechtsvorschriften	Kärntner Raumordnungsgesetz 2021 – K-ROG 2021, K-ROG
Weitere Rechtsvorschriften	Kärntner Örtliche Entwicklungskonzepte-Verordnung, ÖEK-Verordnung
Inhalt	Gemäß §9 des Kärntner Raumordnungsgesetzes hat der Gemeinderat in Übereinstimmung mit den Zielen und Grundsätzen der Raumordnung und den überörtlichen Entwicklungsprogrammen durch Verordnung ein örtliches Entwicklungskonzept zu beschließen, das die Grundlage für die planmäßige Gestaltung und Entwicklung des Gemeindegebietes, insbesondere für die Erlassung des Flächenwidmungsplanes, bildet.
Kontakt	Abteilung 15 - Standort, Raumordnung und Energie, abt15.post@ktn.gv.at

Schutzgebiete - Naturschutz



Kartenbreite 150m

Weiterführende Informationen	Homepage des Landes Kärnten
Rechtsvorschriften	Kärntner Naturschutzgesetz 2002 - K-NSG, K-NSG
Weitere Gesetzliche Grundlagen	FFH - Richtlinie der EU FFH-RL 92/43/EWG
Kontakt	Abteilung 8 - Umwelt, Energie und Naturschutz, abt8.naturschutz@ktn.gv.at , Tel: 050 536 18002

Keine Abfrageergebnisse für Kartenmittelpunkt

Biogenetisches Reservat



–

Ramsar Gebiet



–

Naturpark



–

Naturschutzgebiet



–

Biosphaerenpark



Naturzone



Pflegezone



Entwicklungszone

LS-Schutzgebiet



–

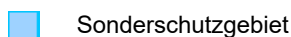
Nationalpark



Außenzone



Kernzone



Sonderschutzgebiet

Schutzgebiet in Begutachtung



–

Natura 2k (Garantiefäche)



verordnet



nicht verordnet

Natura 2k (SPA)



–

Naturdenkmal



–

Oberflächenabfluss






Kartenbreite 150m

Weiterführende Informationen	Detaillierte Informationen zur Oberflächenabfluss
Kontakt	Abteilung 12 - Wasserwirtschaft, abt12.post@ktn.gv.at , Tel: 050 536 32002

Gewässerrouten

—

Gefährdungskategorien

-  mäßig
-  hoch
-  sehr hoch

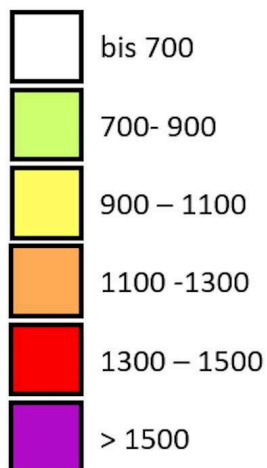
Solarpotenzial



Kontakt

Abteilung 8 - Umwelt, Naturschutz und Klimaschutzkoordination, kagis@ktn.gv.at, Tel: 050 536 18356

Solarpotenzial in kWh/m²/Jahr

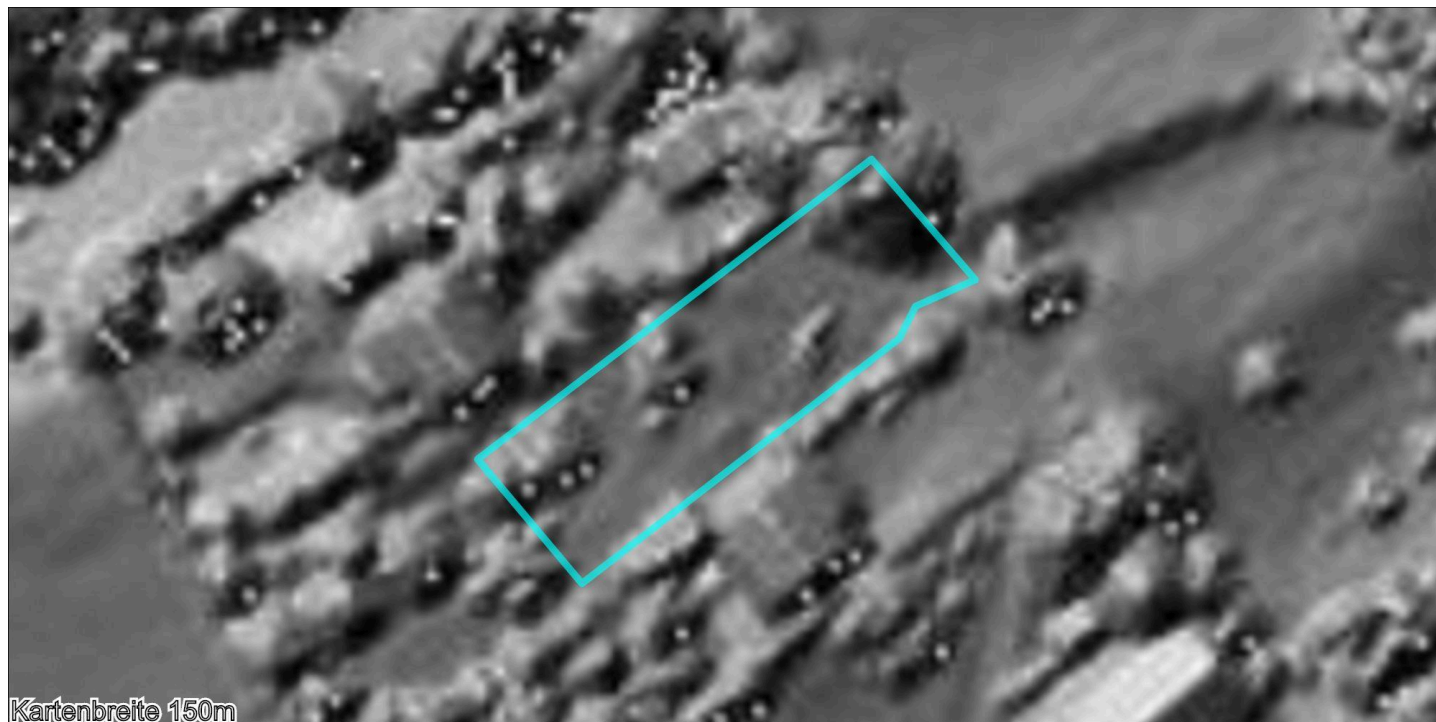


Potenzieller kurzwelliger solare Strahlungsgenuss einer Fläche unter Berücksichtigung ihrer Exposition und Neigung und der Verschattung der Fläche durch Objekte im Fern- (=Relief) und Nahbereich (Vegetation, Bebauung). Basis für die Berechnung bilden das 1m Gelände- und Oberflächenmodell aus Laserscan Daten.

Globalstrahlung = Direktstrahlung + Diffusstrahlung.

Die Modellergebnisse wurden anhand von Klimadaten korrigiert, indem die berechneten Globalstrahlungswerten mit tatsächlich gemessenen Werten verglichen und korrigiert wurden.

Höheninformationen aus dem digitalen Gelände- und Oberflächenmodell



Höhe Gelände	621,4
Höhe Oberfläche	621,4
Einheit	Meter über Adria
Rechtswert	474865
Hochwert	182854,5
Koordinatensystem	31258
Datengrundlage	Laserscanning Höhenmodell 2025 - geoland.at
Flugjahr	2011
Version	v2025.11a-voibos1-build-Nov 4 2025-16:55:49
Datenquelle	Ein Dienst der Länderkooperation geoland.at